

Skrót Prospektu Informacyjnego

Legg Mason Senior Specjalistycznego Funduszu Inwestycyjnego Otwartego

Nazwa skrócona: LM Senior SFIO

(zwanego dalej „Funduszem”)

Siedziba Funduszu mieści się w Warszawie, adres: Pl. Piłsudskiego 2, 00 – 073 Warszawa, Polska

Organem Funduszu jest Legg Mason Towarzystwo Funduszy Inwestycyjnych Spółka Akcyjna z siedzibą w Warszawie, adres: Pl. Piłsudskiego, 00 – 073 Warszawa (zwana dalej „Towarzystwem”).

Adres strony internetowej Towarzystwa: www.leggmason.pl

Rozdział 1. Dane o Funduszu

1.1 Data i numer wpisu Funduszu do rejestru funduszy inwestycyjnych oraz czas trwania Funduszu

Fundusz został zarejestrowany w rejestrze funduszy inwestycyjnych pod numerem: RFJ-8 w dniu 31 marca 1999 r. Czas trwania Funduszu jest nieograniczony.

1.2 Cel inwestycyjny Funduszu ze wskazaniem, że Fundusz nie gwarantuje osiągnięcia celu inwestycyjnego, a w przypadku udzielenia gwarancji wypłaty kwoty z tytułu umorzenia jednostek uczestnictwa – wskazanie gwaranta

Celem inwestycyjnym Funduszu jest wzrost wartości aktywów Funduszu w wyniku wzrostu wartości lokat. Fundusz doloży wszelkich starań do realizacji celu inwestycyjnego, ale nie gwarantuje jego osiągnięcia.

1.3 Zwięzły opis zasad polityki inwestycyjnej

1.3.1 Główne kategorie lokat Funduszu oraz podstawowe kryteria doboru lokat do portfela inwestycyjnego Funduszu

Aktywa Funduszu lokowane są przede wszystkim w instrumenty dłużne, a w szczególności w papiery wartościowe o stałym lub zmiennym oprocentowaniu, lub papiery wartościowe zerokuponowe. Udział dłużnych papierów wartościowych w portfelu nie powinien być mniejszy niż 60 %. Aktywa Funduszu mogą być lokowane wyłącznie na warunkach określonych w ustawie o funduszach inwestycyjnych oraz ustawie o organizacji i funkcjonowaniu funduszy emerytalnych.

Podstawowym kryterium doboru lokat do portfela inwestycyjnego Funduszu jest dążenie do realizacji celu inwestycyjnego. Przy dokonywaniu lokat Fundusz kieruje się następującymi zasadami:

- a) dokonując inwestycji w dłużne papiery wartościowe Fundusz stosuje kryteria oceniające spodziewaną stopę zwrotu, rodzaje i wielkość ryzyka wnoszonego przez poszczególne papiery wartościowe, okres trwania lokaty oraz stopień płynności; udział dłużnych papierów wartościowych w aktywach Funduszu będzie zmienny, w zależności od stopnia ryzyka inwestycyjnego na rynku akcji; udział dłużnych papierów wartościowych w portfelu nie powinien być mniejszy niż 60%,
- b) dokonując inwestycji w akcje Fundusz kieruje się kryteriami oceny fundamentalnej, poszukując emitentów posiadających w średniej i długiej perspektywie ponadprzeciętne możliwości rozwojowe,
- c) podstawowym kryterium doboru lokat do portfela inwestycyjnego jest dążenie do uzyskania w procesie zarządzania Funduszem możliwie jak najwyższej stopy zwrotu z inwestycji przy jednoczesnym ograniczeniu ryzyka niewypłacalności emitenta, ryzyka rynkowego zmienności cen papierów wartościowych, ryzyka stopy procentowej oraz ryzyka braku płynności.

1.3.2 Wskazanie, czy Fundusz stosuje szczególne strategie inwestycyjne w odniesieniu do inwestycji na określonym obszarze geograficznym, w określonej branży lub sektorze gospodarczym albo w odniesieniu do określonej kategorii lokat

Nie ma zastosowania

1.3.3 Wskazanie czy Fundusz może zawierać umowy, których przedmiotem są instrumenty pochodne, w tym niewystandaryzowane instrumenty pochodne wraz ze wskazaniem czy takie umowy będą zawierane w celu ograniczenia

ryzyka inwestycyjnego Funduszu, czy w celu zapewnienia sprawnego zarządzania portfelem inwestycyjnym Funduszu

Fundusz może zawierać umowy mające za przedmiot instrumenty pochodne, w tym niewystandaryzowane instrumenty pochodne, pod warunkiem że umowy takie zostaną zawarte z zachowaniem zasad określonych w statucie oraz na warunkach w nim zawartych. Zawarcie umowy ma na celu zapewnienie sprawnego zarządzania portfelem inwestycyjnym Funduszu lub ograniczenie ryzyka inwestycyjnego związanego ze zmianą:

- a) kursów, cen lub wartości papierów wartościowych i instrumentów rynku pieniężnego, posiadanych przez Fundusz, albo papierów wartościowych i instrumentów rynku pieniężnego, które Fundusz zamierza nabyć w przyszłości, w tym umowa pozwala na przeniesienie ryzyka kredytowego związanego z tymi instrumentami finansowymi,
- b) kursów walut w związku z lokatami Funduszu,
- c) wysokości stóp procentowych w związku z lokatami w depozyty, dłużne papiery wartościowe i instrumenty rynku pieniężnego oraz aktywami utrzymywanymi na zaspokojenie bieżących zobowiązań Funduszu,
- d) wiarygodności emitentów papierów wartościowych i instrumentów rynku pieniężnego posiadanych przez Fundusz lub papierów wartościowych i instrumentów rynku pieniężnego, które Fundusz zamierza nabyć w przyszłości.

1.4 Zastrzeżenie, że wartość jednostki uczestnictwa w momencie jej zbycia i odkupienia przez Fundusz zależy od wartości aktywów Funduszu i jego zobowiązań, i w związku z tym Uczestnik może, w wyniku umorzenia jednostek uczestnictwa, otrzymać mniejszą kwotę niż kwota, którą wpłacił do Funduszu

Wartość jednostki uczestnictwa w momencie jej zbycia i odkupienia przez Fundusz zależy od wartości aktywów Funduszu i jego zobowiązań, i w związku z tym Uczestnik może, w wyniku umorzenia jednostek uczestnictwa, otrzymać mniejszą kwotę niż kwota, którą wpłacił do Funduszu.

1.5 Zwięzły opis ryzyka inwestycyjnego związanego z przyjętą polityką inwestycyjną Funduszu lub strategią zarządzania ze wskazaniem, że szczegółowe informacje o wszystkich ryzykach wymienionych w Skrócie Prospektu są zawarte w Prospekcie

Ze względu na konserwatywną politykę inwestycyjną (niewielki udział akcji w portfelu) ryzyko inwestycyjne funduszu jest umiarkowane. Szczegółowe informacje o wszystkich ryzykach wymienionych w Skrócie Prospektu są zawarte w Prospekcie.

1.6 Określenie profilu inwestora

Fundusz jest przeznaczony dla inwestora, który oczekuje wyższej stopy zwrotu od stopy zwrotu, którą oferują banki na depozytach, oraz akceptuje umiarkowane ryzyko inwestycyjne. Ocena wyników zarządzania powinna być dokonywana przez inwestora w okresie nie krótszym niż 2 lata.

1.7 Wskazanie, że informacje o obowiązkach podatkowych uczestników Funduszu są zawarte w Prospekcie oraz zastrzeżenie, że obowiązki podatkowe zależą od indywidualnej sytuacji uczestnika i miejsca dokonywania inwestycji; w celu ustalenia obowiązków podatkowych wskazane jest zasięgnięcie porady doradcy podatkowego lub prawnego

Informacje o obowiązkach podatkowych uczestników Funduszu są zawarte w Prospekcie. Obowiązki podatkowe zależą od indywidualnej sytuacji uczestnika i miejsca dokonywania inwestycji, w celu ustalenia obowiązków podatkowych wskazane jest zasięgnięcie porady doradcy podatkowego lub prawnego.

1.8 Informacje o wysokości opłat i prowizji związanych z uczestnictwem w Funduszu, sposobie ich naliczania i pobierania oraz o kosztach obciążających Fundusz

1.8.1 Wskazanie wskaźnika WKC

- | | |
|--|-----------|
| 1) dla jednostek uczestnictwa kategorii A, I | WKC=2,60% |
| 2) dla jednostek uczestnictwa kategorii E | WKC=1,38% |
| 3) dla jednostek uczestnictwa kategorii V | WKC=1,58% |

Wskaźnik WKC odzwierciedla udział kosztów niezwiązanych bezpośrednio z działalnością inwestycyjną Funduszu w średniej wartości aktywów netto Funduszu za dany rok, a kategorie kosztów Funduszu niewłączonych do wskaźnika WKC, w tym opłaty transakcyjne, wskazane są w Prospekcie informacyjnym Funduszu.

1.8.2 Wskazanie opłat manipulacyjnych z tytułu zbycia lub odkupienia jednostki uczestnictwa oraz innych opłat uiszczanych bezpośrednio przez Uczestnika

Fundusz ustala stawki opłat manipulacyjnych pobieranych przy zbywaniu jednostek uczestnictwa kategorii A, kategorii I, kategorii V oraz kategorii S w tabeli opłat.

W odniesieniu do jednostek uczestnictwa kategorii A, V i S Fundusz pobiera opłatę manipulacyjną przy ich zbyciu. Opłata manipulacyjna pobierana, zgodnie z tabelą opłat, z tytułu zbycia jednostek uczestnictwa kategorii A, V i S nie może być wyższa niż 4% wartości dokonanej wpłaty.

Fundusz nie pobiera opłaty manipulacyjnej z tytułu zbycia i odkupienia jednostek uczestnictwa kategorii E.

Maksymalna wysokość opłaty manipulacyjnej pobieranej przez Towarzystwo w związku z wpłatami na IKE wynosi 900 zł. Stawki opłaty manipulacyjnej, której podlegają wpłaty na IKE, określa tabela opłat. Wysokość opłaty określa umowa o prowadzenie IKE. Opłacie manipulacyjnej podlega tylko pierwsza wpłata do IKE. Od kolejnych wpłat do IKE nie pobiera się opłaty manipulacyjnej, z zastrzeżeniem postanowień statutu.

Zasady pobierania opłat manipulacyjnych w przypadku zamiany jednostek uczestnictwa Funduszu na jednostki uczestnictwa innego funduszu inwestycyjnego zarządzanego przez Towarzystwo określa § 31 ust. 3 i 4 statutu.

1.8.3 Wskazanie opłaty zmiennej, będącej częścią wynagrodzenia za zarządzanie, której wysokość jest uzależniona od wyników Funduszu, prezentowanej w ujęciu procentowym w stosunku do średniej wartości aktywów netto Funduszu

Nie ma zastosowania.

1.8.4 Wskazanie istniejących umów lub porozumień, na podstawie których koszty działalności Funduszu bezpośrednio lub pośrednio są rozdzielane pomiędzy Fundusz a Towarzystwo lub inny podmiot

Nie ma zastosowania.

1.8.5 Wskazanie usług dodatkowych oraz wskazanie wpływu tych usług na wysokość prowizji pobieranych przez podmiot prowadzący działalność maklerską oraz na wysokość wynagrodzenia Towarzystwa za zarządzanie Funduszem

Nie ma zastosowania.

1.8.6 Wskazanie miejsca w Prospekcie, w którym są zawarte dodatkowe informacje o rodzaju i charakterze umów i porozumień, o których mowa w pkt 1.8.4, oraz o wpływie tych umów na interes Uczestnika Funduszu

Nie ma zastosowania.

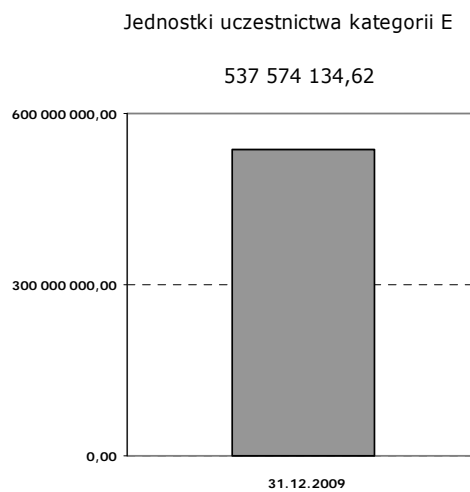
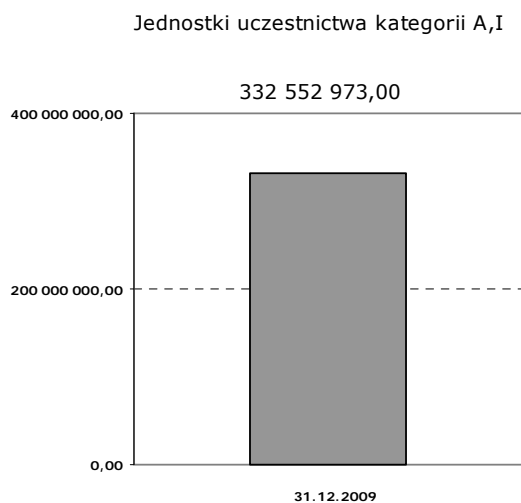
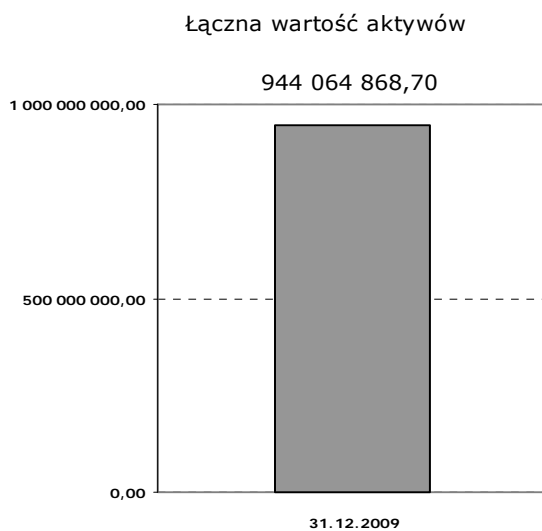
1.9 Podstawowe dane finansowe Funduszu w ujęciu historycznym

1.9.1 Wartość aktywów netto Funduszu na koniec ostatniego roku obrotowego

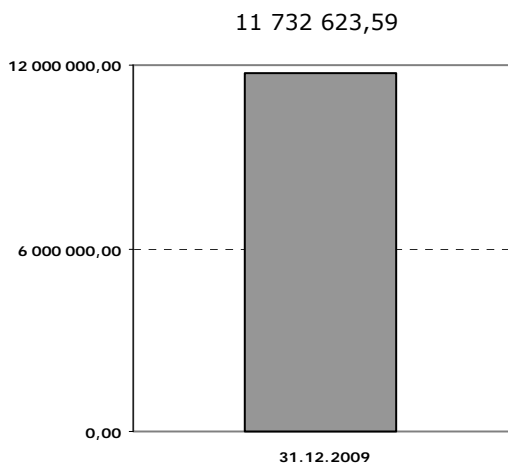
31 grudnia 2009 - 944 064 868,70 PLN

w tym:

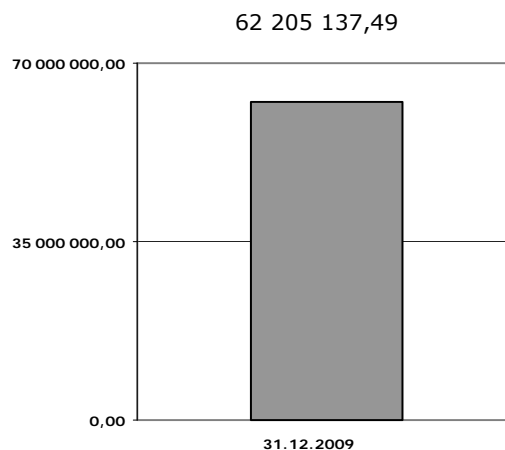
- 1) dla jednostek uczestnictwa kategorii A,I 332 552 973,00 PLN
- 2) dla jednostek uczestnictwa kategorii E 537 574 134,62 PLN
- 3) dla jednostek uczestnictwa kategorii V 11 732 623,59 PLN
- 4) dla jednostek uczestnictwa kategorii S 62 205 137,49 PLN



Jednostki uczestnictwa kategorii V



Jednostki uczestnictwa kategorii S

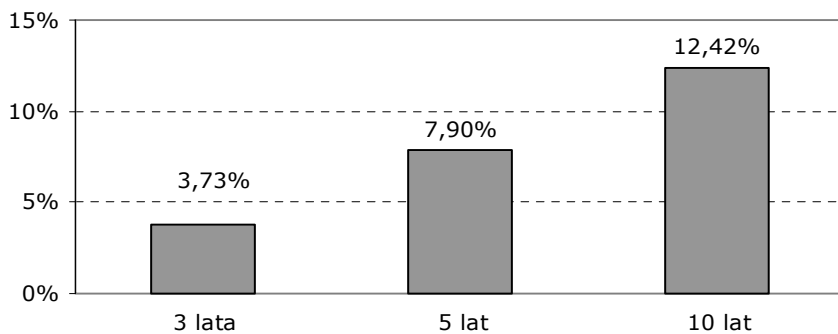


1.9.2 Wielkość średniej stopy zwrotu z inwestycji w jednostki uczestnictwa Funduszu za ostatnie 3, 5 i 10 lat.

Kategoria A,I:

3 lata: 3,73%
5 lat: 7,90%
10 lat: 12,42%

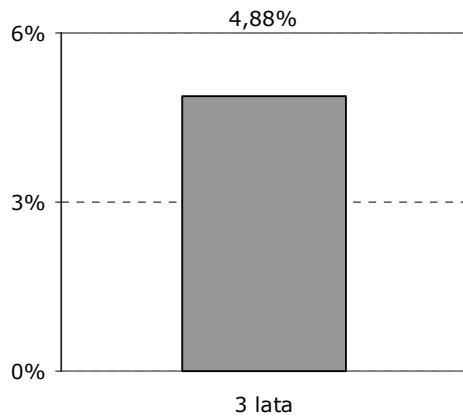
Średnia stopa zwrotu z inwestycji w jednostki uczestnictwa kategorii A,I funduszu LM Senior SFIO za ostatnie 3, 5 i 10 lat



Kategoria V :

3 lata: 4,88%

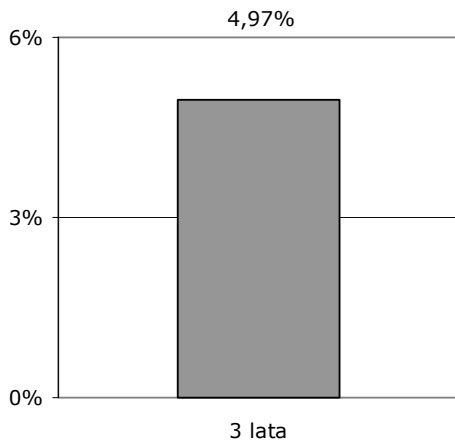
Średnia stopa zwrotu z inwestycji
w jednostki uczestnictwa kategorii V
funduszu LM Senior SFIO za ostatnie
3 lata



Ponieważ pierwsza wycena jednostek uczestnictwa kategorii V miała miejsce 10.07.2006 r., przedstawienie pozostałych danych wymaganych prawem dla jednostek uczestnictwa kategorii V nie jest możliwe na dzień sporządzenia Prospektu.

Kategoria E:
3 lata: 4,97%

Średnia stopa zwrotu z inwestycji
w jednostki uczestnictwa kategorii E
funduszu LM Senior SFIO za
ostatnie 3 lata



Ponieważ pierwsza wycena jednostek uczestnictwa kategorii E miała miejsce 31.08.2006 r., przedstawienie pozostałych danych wymaganych prawem dla jednostek uczestnictwa kategorii E nie jest możliwe na dzień sporządzenia Prospektu.

Ponieważ pierwsza wycena jednostek uczestnictwa kategorii S w sposób ciągły miała miejsce 29.07.2009 r., przedstawienie powyższych danych wymaganych prawem dla jednostek uczestnictwa kategorii S nie jest możliwe na dzień sporządzenia Prospektu.

1.9.3 Wskazanie wzorca służącego do oceny efektywności inwestycji w jednostki uczestnictwa Funduszu, odzwierciedlającego zachowanie się zmiennych rynkowych najlepiej oddających cel i politykę inwestycyjną Funduszu, zwanego dalej „wzorcem” (benchmark) określonego Funduszu, a także informację o dokonanych zmianach wzorca, jeśli miały miejsce

W okresie od 12.04.1999 r. do 26.04.2002 r. określonym wewnątrz przez Fundusz punktem odniesienia dla oceny realizacji celu inwestycyjnego był wskaźnik liczony jako:

stopa inflacji (miesięczny wskaźnik wzrostu cen towarów i usług konsumpcyjnych publikowany przez Prezesa GUS) z wagą 0,8 oraz

zmiana indeksu giełdowego rynku podstawowego Giełdy Papierów Wartościowych w Warszawie S.A. (WIG) z wagą 0,2.

W okresie od 27.04.2002 r. do 26.12.2003 punktem odniesienia dla oceny realizacji celu inwestycyjnego w okresach trzyletnich była reinwestowana miesięcznie suma:

1) miesięcznej zmiany indeksu giełdowego rynku podstawowego Giełdy Papierów Wartościowych w Warszawie SA (WIG) z wagą 0,2 oraz

średniej arytmetycznej ze średnich ważonych rentowności bonów skarbowych 52-tygodniowych oferowanych na wszystkich przetargach w miesiącu i publikowanych przez Narodowy Bank Polski, przeliczonej na liczbę dni w miesiącu z wagą 0,8.

Od 27.12.2003 r. punktem odniesienia dla oceny realizacji celu inwestycyjnego w okresach trzyletnich jest reinwestowana suma:

1) zmiany Warszawskiego Indeksu Giełdowego (WIG) z wagą 0,2 (indeks ten publikowany jest m.in. na stronach .WIG serwisu Reuters oraz WIG <Index> serwisu Bloomberg), oraz

zmiany indeksu “Citigroup Poland Government Bond Index 1 to 3 Year Local Terms” z wagą 0,8, obrazującego średnioważoną wartościami emisji stopę zwrotu z polskich obligacji skarbowych o oprocentowaniu stałym z terminami wykupu od jednego roku do trzech lat (indeks ten publikowany jest na stronie SBPL13L <Index> serwisu Bloomberg).

Indeks ten będzie wyliczany co miesiąc według wzoru:

$$\text{Indeksm} = \text{Indeksm-1} \times \left(\frac{\text{WIG}_m}{\text{WIG}_{m-1}} \right)^{0,2} \times \left[\frac{\text{Citigroup_Poland_GBI_1-3}_m}{\text{Citigroup_Poland_GBI_1-3}_{m-1}} \right]^{0,8}$$

gdzie:

Citigroup_Poland_GBI_1-3m – wartość indeksu “Citigroup Poland Government Bond Index 1 to 3 Year” na koniec danego okresu,

Citigroup_Poland_GBI_1-3m-1 – wartość indeksu “Citigroup Poland Government Bond Index 1 to 3 Year” na koniec poprzedniego okresu

WIGm – wartość indeksu WIG na koniec danego okresu,

WIGm-1 – wartość indeksu WIG na koniec poprzedniego okresu

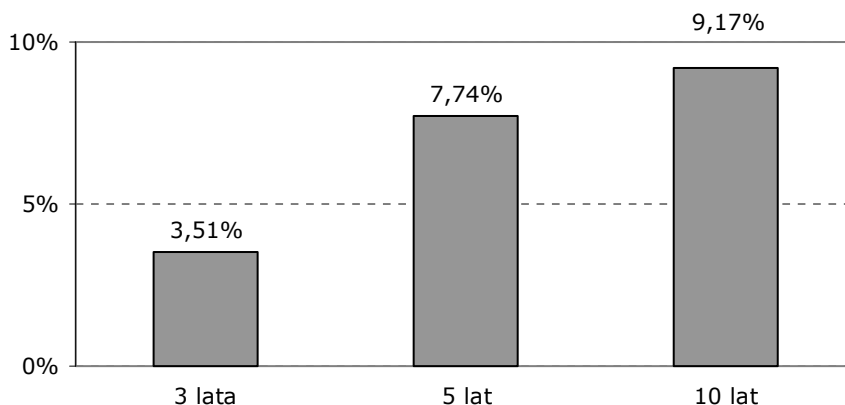
Indeksm – wartość wyliczonego indeksu na koniec danego okresu,

Indeksm-1 – wartość wyliczonego indeksu na koniec poprzedniego okresu.

1.9.4 Informacja o średnich stopach zwrotu z przyjętego przez Fundusz wzorca, odpowiednio dla okresów, o których mowa w pkt. 1.9.2

3 lata	3,51%
5 lat	7,74%
10 lat	9,17%

Średnia stopa zwrotu wyliczona z benchmarku przyjętego dla funduszu LM Senior SFIO za ostatnie 3, 5 i 10 lat



1.9.5 Zastrzeżenie, że indywidualna stopa zwrotu z inwestycji jest uzależniona od wartości jednostki uczestnictwa w momencie jej zbycia i odkupienia przez Fundusz oraz wysokości pobranych przez Fundusz opłat manipulacyjnych oraz że wyniki historyczne nie gwarantują uzyskania podobnych w przyszłości

Towarzystwo niniejszym zastrzega, że indywidualna stopa zwrotu z inwestycji jest uzależniona od wartości jednostki uczestnictwa w momencie jej zbycia i odkupienia przez Fundusz oraz wysokości pobranych przez Fundusz opłat manipulacyjnych oraz że wyniki historyczne nie gwarantują uzyskania podobnych w przyszłości.

1.10 Wskazanie jednostek uczestnictwa zbywanych przez Fundusz

a) jednostki uczestnictwa kategorii A

Jednostki uczestnictwa kategorii A oferowane są wszystkim Uczestnikom Funduszu. Opłata manipulacyjna pobierana jest przy zbyciu;

b) jednostki uczestnictwa kategorii E

Jednostki uczestnictwa kategorii E mogą być zaoferowane wyłącznie Uczestnikom w ramach planów i programów inwestycyjnych i emerytalnych przewidzianych w statucie Funduszu. W odniesieniu do jednostek uczestnictwa kategorii E Fundusz nie pobiera opłaty manipulacyjnej z tytułu ich zbycia i odkupienia;

c) jednostki uczestnictwa kategorii I

Jednostki uczestnictwa kategorii I zbywane są wyłącznie w ramach IKE;

d) jednostki uczestnictwa kategorii S

Jednostki uczestnictwa kategorii S zbywane są wyłącznie Uczestnikom Funduszu, którzy spełniają następujące warunki: (i) wpłacili, na poczet nabycia jednostek uczestnictwa kategorii S, kwotę nie niższą niż 5.000.000 złotych lub (ii) wpłacili na poczet nabycia jednostek uczestnictwa kategorii S, taką kwotę, iż suma tej kwoty oraz wartość jednostek uczestnictwa, z wyłączeniem jednostek uczestnictwa kategorii I oraz E, zapisanych w jednym rejestrze Uczestnika przekroczyła kwotę 5.000.000 złotych, lub

(iii) wartość jednostek uczestnictwa, z wyłączeniem jednostek uczestnictwa kategorii I oraz E, zapisanych w jednym rejestrze Uczestnika przekracza 5.000.000 złotych, pod warunkiem, że w przypadkach (ii) i (iii) dany Uczestnik złoży zlecenie dokonania zmiany kategorii jednostek zapisanych na ww. rejestrze na kategorię S. Wskutek realizacji tego zlecenia Fundusz dokonuje zmiany kategorii jednostek zapisanych w rejestrze na kategorię S poprzez zapisanie jednostek kategorii S na oddzielnym rejestrze prowadzonym na rzecz Uczestnika Funduszu w ramach jednostek kategorii S. Jeżeli w wyniku realizacji złożonego przez Uczestnika zlecenia odkupienia lub konwersji jednostek uczestnictwa kategorii S łączna wartość jednostek uczestnictwa kategorii S zapisanych w jednym rejestrze Uczestnika będzie niższa niż 5.000.000 złotych, Fundusz niezwłocznie dokona zmiany jednostek uczestnictwa kategorii S na jednostki uczestnictwa kategorii A poprzez zapisanie jednostek kategorii A na oddzielnym rejestrze prowadzonym na rzecz Uczestnika Funduszu w ramach jednostek kategorii A. Zmiana taka nastąpi automatycznie i będzie wolna od jakichkolwiek opłat manipulacyjnych. W odniesieniu do jednostek uczestnictwa kategorii S Fundusz pobiera opłatę manipulacyjną z tytułu ich zbycia w wysokości określonej w tabeli opłat, zaś maksymalna wysokość wynagrodzenia Towarzystwa za zarządzanie dla jednostek uczestnictwa kategorii S jest określana zgodnie z zasadami opisanymi w Statucie.

;

e) **jednostki uczestnictwa kategorii V**

Jednostki uczestnictwa kategorii V zbywane są wyłącznie Uczestnikom Funduszu, którzy spełniają następujące warunki: (i) wpłacili, na poczet nabycia jednostek uczestnictwa kategorii V, kwotę nie niższą niż 500.000 złotych lub (ii) wpłacili na poczet nabycia jednostek uczestnictwa kategorii V, taką kwotę, iż suma tej kwoty oraz wartość jednostek uczestnictwa, z wyłączeniem jednostek uczestnictwa kategorii I oraz E, zapisanych w jednym rejestrze Uczestnika przekroczyła kwotę 500.000 złotych, lub (iii) wartość jednostek uczestnictwa, z wyłączeniem jednostek uczestnictwa kategorii I oraz E, zapisanych w jednym rejestrze Uczestnika przekracza 500.000 złotych, pod warunkiem, że w przypadkach (ii) i (iii) dany Uczestnik złoży zlecenie dokonania zmiany kategorii jednostek zapisanych na ww. rejestrze na kategorię V. Wskutek realizacji tego zlecenia Fundusz dokonuje zmiany kategorii jednostek zapisanych w rejestrze na kategorię V poprzez zapisanie jednostek kategorii V na oddzielnym rejestrze prowadzonym na rzecz Uczestnika Funduszu w ramach jednostek kategorii V. Jeżeli w wyniku realizacji złożonego przez Uczestnika zlecenia odkupienia lub konwersji jednostek uczestnictwa kategorii V łączna wartość jednostek uczestnictwa kategorii V zapisanych w jednym rejestrze Uczestnika będzie niższa niż 500.000 złotych, Fundusz niezwłocznie dokona zmiany jednostek uczestnictwa kategorii V na jednostki uczestnictwa kategorii A poprzez zapisanie jednostek kategorii A na oddzielnym rejestrze prowadzonym na rzecz Uczestnika Funduszu w ramach jednostek kategorii A. Zmiana taka nastąpi automatycznie i będzie wolna od jakichkolwiek opłat manipulacyjnych. W odniesieniu do jednostek uczestnictwa kategorii V Fundusz pobiera opłatę manipulacyjną z tytułu ich zbycia w wysokości określonej w tabeli opłat, zaś maksymalna wysokość wynagrodzenia Towarzystwa za zarządzanie dla jednostek uczestnictwa kategorii V jest określana zgodnie z zasadami opisanymi w Statucie.

Jednostki uczestnictwa Funduszu:

- a) nie mogą być zbywane przez Uczestnika na rzecz osób trzecich,
- b) podlegają dziedziczeniu,
- c) mogą być przedmiotem zastawu.

1.11 Podstawowe informacje o zasadach zbywania i odkupywania jednostek uczestnictwa Funduszu

1.11.1 Zbywanie jednostek uczestnictwa:

Przystąpienie do Funduszu następuje na podstawie oświadczenia woli Uczestnika, złożonego w formie zlecenia, zgodnie ze wzorem ustalonym przez Towarzystwo, oraz poprzez zapisanie w rejestrze uczestników funduszu nabytych przez Uczestnika jednostek uczestnictwa lub ich ułamkowych części. Zlecenie takie może być złożone za pośrednictwem Towarzystwa i innych podmiotów uprawnionych do zbywania jednostek uczestnictwa, zwanych dalej punktami sprzedaży jednostek uczestnictwa, a także za pośrednictwem telefonu i systemów komputerowych.

Warunkiem składania przez Uczestnika Funduszu zleceń drogą telefoniczną, oraz za pośrednictwem systemu komputerowego, w tym Internetu, jest złożenie przez niego pisemnego oświadczenia o zapoznaniu się z warunkami składania zleceń drogą telefoniczną oraz za pośrednictwem systemów komputerowych, zwanych dalej „warunkami” i przyjęciu tych warunków oraz o udzieleniu pełnomocnictwa Towarzystwu lub podmiotowi przez nie wskazanemu do wystawiania pisemnych zleceń na podstawie złożonych przez Uczestnika dyspozycji. W granicach dozwolonych przez prawo i w związku z podpisaną umową z Funduszem, oświadczenia woli Uczestników Funduszu składane w związku z uczestnictwem w Funduszu mogą być wyrażone za pomocą elektronicznych nośników informacji i przy użyciu podpisu elektronicznego, a związane z tymi oświadczeniami dokumenty mogą być sporządzone na elektronicznych nośnikach informacji. Czynność dokonana w powyższej formie spełnia wymagania formy pisemnej.

Fundusz bez ograniczeń zbywa jednostki uczestnictwa w każdym dniu wyceny.

Zlecenie nabycia od Funduszu jednostek uczestnictwa składa się po otwarciu rejestru poprzez bezpośrednie przekazanie środków pieniężnych na wskazany przez Fundusz rachunek bankowy. W przypadku pierwszego nabycia jednostek uczestnictwa środki pieniężne mogą zostać przekazane na rachunek Funduszu jedynie z rachunku bankowego posiadanego przez Uczestnika, chyba że Towarzystwo wyrazi zgodę na dokonanie wpłaty z rachunku innego niż rachunek Uczestnika.

Jeżeli Uczestnik nie otrzymał informacji o numerze jego rejestru w Funduszu, przy dokonywaniu pierwszego nabycia w tytule przelewu powinien podać:

- 1) w przypadku osób fizycznych: numer PESEL Uczestnika/Uczestników, imię i nazwisko Uczestnika/Uczestników oraz wskazanie, że chodzi o otwarcie rejestru poprzez dodanie w tytule przelewu „Otwarcie”;
- 2) w przypadku osób prawnych lub jednostek organizacyjnych nieposiadających osobowości prawnej: nazwę (firmę) osoby prawnej lub jednostki organizacyjnej nieposiadającej osobowości prawnej, na której rzecz został otwarty rejestr, REGON oraz wskazanie, że chodzi o otwarcie rejestru poprzez dodanie w tytule przelewu „Otwarcie”.

Na zasadach określonych w Kodeksie cywilnym, Kodeksie rodzinnym i opiekuńczym i innych przepisach prawa oświadczenia związane z przystąpieniem i uczestnictwem w Funduszu mogą składać osoby nie posiadające zdolności do czynności prawnych lub posiadające ograniczoną zdolność do czynności prawnych.

Szczegółowe zasady zbywania jednostek uczestnictwa opisane są w statucie Funduszu w §§ 25 - 30.

1.11.2 Odkupywanie jednostek uczestnictwa:

Fundusz bez ograniczeń odkupuje jednostki uczestnictwa w każdym dniu wyceny, z zastrzeżeniem sytuacji, w której w okresie dwóch tygodni suma wartości odkupionych przez Fundusz jednostek uczestnictwa oraz jednostek, których odkupienia zażądano, stanowi kwotę przekraczającą 10% wartości aktywów Funduszu (§ 32 ust. 5 statutu); w

takim przypadku Fundusz może zawiesić odkupywanie jednostek uczestnictwa na dwa tygodnie.

Fundusz odkupuje od Uczestników jednostki uczestnictwa na podstawie złożonego przez Uczestnika oświadczenia woli w formie zlecenia zgodnie ze wzorem ustalonym przez Towarzystwo. Zlecenie może być złożone w punkcie sprzedaży jednostek uczestnictwa bezpośrednio na formularzu, za pośrednictwem telefonu lub systemów komputerowych.

Minimalna wartość zlecenia odkupienia wynosi 100 złotych. Odkupienie jednostek uczestnictwa następuje w chwili wpisania do rejestru uczestników funduszu liczby odkupionych jednostek uczestnictwa i kwoty należnej Uczestnikowi z tytułu odkupienia tych jednostek uczestnictwa. Z zastrzeżeniem postanowień statutu, odkupienie jednostek uczestnictwa danej kategorii następuje po cenie wynikającej z podzielenia wartości aktywów netto Funduszu przypadających na jednostki uczestnictwa danej kategorii przez liczbę jednostek uczestnictwa danej kategorii ustaloną na podstawie rejestru uczestników funduszu w dniu wyceny. Wpis do rejestru uczestników funduszu następuje niezwłocznie, nie później jednak niż w terminie 7 dni, po złożeniu zlecenia odkupienia jednostek.

Na zasadach określonych w Kodeksie cywilnym, Kodeksie rodzinnym i opiekuńczym i innych przepisach prawa oświadczenia związane z przystąpieniem i uczestnictwem w Funduszu mogą składać osoby nie posiadające zdolności do czynności prawnych lub posiadające ograniczoną zdolność do czynności prawnych.

Szczegółowe zasady odkupywania jednostek uczestnictwa opisane są w statucie Funduszu w §§ 32-36.

1.12 Wskazanie dnia i godziny w tym dniu i miejsca, w którym najpóźniej jest publikowana wartość aktywów netto na jednostkę uczestnictwa, ustalona w danym dniu wyceny, a także miejsce publikowania ceny zbycia lub odkupienia jednostek uczestnictwa

Ustalanie wartości aktywów netto Funduszu i wartości aktywów netto na jednostkę uczestnictwa dokonywana jest w dniach wyceny, przypadających na wszystkie dni regularnych sesji na Giełdzie Papierów Wartościowych w Warszawie S.A. oraz na dzień sporządzenia sprawozdania finansowego. Informacje o wartości aktywów netto przypadających na jednostkę uczestnictwa oraz cenie zbycia i odkupienia jednostki uczestnictwa są przez Fundusz udostępniane za pośrednictwem środków masowego przekazu oraz Internetu każdego dnia roboczego. Wartość aktywów netto na jednostkę uczestnictwa, ustalona w danym dniu wyceny, publikowana jest najpóźniej do końca dnia roboczego następującego po dniu wyceny.

Rozdział 2. Podmioty obsługujące Fundusz

2.1 Dane o Depozytariuszu

Firma: ING Bank Śląski Spółka Akcyjna

Siedziba: Katowice

Adres: ul. Sokolska 34, 40-086 Katowice

2.2 Dane o podmiocie, któremu Towarzystwo zleciło zarządzanie portfelem inwestycyjnym Funduszu

I. Firma: Legg Mason Zarządzanie Aktywami Spółka Akcyjna

Siedziba: Warszawa

Adres: 00-073 Warszawa, Pl. Piłsudskiego 2

II. Firma: Western Asset Management Company Limited

Siedziba: Londyn

Adres: 10 Exchange Square, Primrose Street, Londyn EC2A 2EN, Wielka Brytania

2.3 Podmiot uprawniony do badania sprawozdań finansowych Funduszu

Firma: KPMG Audyt Spółka z ograniczoną odpowiedzialnością

Siedziba: Warszawa

Adres: 00-867 Warszawa, al. Chłodna 51

Rozdział 3. Informacje dodatkowe

3.1 Inne informacje, których zamieszczenie, w ocenie Towarzystwa, jest niezbędne inwestorom do właściwej oceny ryzyka inwestowania w Fundusz

3.1.1 Odpowiedzialność Uczestnika

Osoba, która zamierza nabyć jednostki uczestnictwa Funduszu powinna szczegółowo zapoznać się z treścią Prospektu informacyjnego i zasięgnąć porady własnego niezależnego doradcy w zakresie przepisów prawnych, w szczególności dotyczących zagadnień podatkowych, odnoszących się do nabycia lub posiadania przez nią jednostek uczestnictwa, jak również odkupienia ich przez Fundusz.

3.1.2 Prawdziwość danych zawartych w Skrócie Prospektu

Jednostki uczestnictwa Funduszu są oferowane wyłącznie na podstawie Prospektu informacyjnego. Jakikolwiek informacje wykraczające poza podane w Prospekcie lub aktualizacjach Prospektu, przekazane przez nieupoważniony podmiot powinny być pominięte i nie należy na nich polegać. Żadna osoba nie została upoważniona do podawania informacji wykraczających poza informacje zawarte w Prospekcie oraz w półrocznych i rocznych sprawozdaniach finansowych Funduszu. Oświadczenia zamieszczone zostały w niniejszym Skrócie Prospektu zgodnie z obowiązującymi przepisami prawa i mogą być przedmiotem zmiany, jeżeli taka konieczność zaistnieje w związku ze zmianą właściwych przepisów.

3.1.3 Ograniczenia w odkupywaniu jednostek uczestnictwa

Uprawnienie do przedstawienia jednostek uczestnictwa do wykupu może zostać ograniczona w przypadkach kreślonych przepisami prawa i postanowieniami Statutu Funduszu.

3.1.4 Rentowność Funduszu nie jest gwarantowana

Inwestycje w jednostki uczestnictwa Funduszu nie stanowią depozytu bankowego i nie są objęte jakimikolwiek gwarancjami rządowymi, agencji rządowych lub innymi rodzajami gwarantującymi określoną stopę zwrotu.

3.1.5 Ryzyko kadrowe

Zarząd Towarzystwa, w celu utrzymania wysoko wykwalifikowanej kadry, wprowadził odpowiedni system wynagrodzeń, stworzył możliwości rozwoju zawodowego i odpowiednie warunki pracy. Nie ma jednakże pewności, że utrata lub brak możliwości uzupełnienia kadr nowymi wyspecjalizowanymi w danej dziedzinie pracownikami nie będzie mieć wpływu na wyniki Funduszu.

3.1.6 Ryzyko naruszenia decyzji Komisji lub innych decyzji administracyjnych

W sytuacji, kiedy Towarzystwo lub Fundusz nie dopełnią określonych prawem obowiązków, Komisja lub inny uprawniony organ administracji może nałożyć karę na podmiot, który nie dopełnił obowiązków. W celu minimalizacji powyższego ryzyka Towarzystwo wprowadziło wewnętrzny system monitorowania działalności Towarzystwa i Funduszu, mający na celu umożliwienie terminowego i zgodnego z prawem wykonywania nałożonych prawem obowiązków.

3.1.7 Informacja o wyborze dziennika, w którym Fundusz będzie zamieszczał ogłoszenia w przypadkach, w których postanowienia Statutu lub przepisy prawa wymagają zamieszczenia ogłoszenia w dziennikach

W przypadkach wymaganych postanowieniami Statutu lub przepisami prawa ogłoszenia będą zamieszczane w „Gazecie Wyborczej”.

3.2 Wskazanie, że pełne informacje na temat Funduszu znajdują się w Prospekcie i statucie Funduszu oraz miejsc, w których można uzyskać dodatkowe informacje o Funduszu

Pełne informacje na temat Funduszu znajdują się w Prospekcie i statucie Funduszu.

Dodatkowe informacje o Funduszu można uzyskać za pośrednictwem telefonu pod numerami:

(22) 337 66 00, pod numerem Telefonicznego Centrum Obsługi Klienta (22) 640 06 40, (22) 310 96 40 lub 0 801 12 22 12 a także na stronie internetowej www.leggmason.pl

3.3 Wskazanie miejsc, w których zostanie udostępniony Prospekt oraz miejsc, w których można uzyskać dodatkowe informacje o punktach zbywających i odkupujących jednostki uczestnictwa

3.3.1 Miejsce udostępnienia Prospektu Funduszu

Prospekt informacyjny będzie udostępniony na stronie internetowej www.leggmason.pl oraz w punktach obsługi klientów podmiotów pośredniczących w zbywaniu i odkupywaniu jednostek uczestnictwa, tj.:

1. Firma: Bank Handlowy w Warszawie Spółka Akcyjna
Siedziba: Warszawa
Adres: 00-923 Warszawa, ul. Senatorska 16
Forma prawna: Spółka akcyjna
2. Firma: Legg Mason Towarzystwo Funduszy Inwestycyjnych S.A.
Siedziba: Warszawa
Adres: 00-073 Warszawa, Pl. Piłsudskiego 2
Forma prawna: Spółka akcyjna
3. Firma: Pekao Financial Services Sp. z o.o.
Siedziba: Warszawa
Adres: 02-676 Warszawa, ul. Postępu 21
Forma prawna: Spółka z ograniczoną odpowiedzialnością
4. Firma: Dom Maklerski Banku Handlowego Spółka Akcyjna
Siedziba: Warszawa
Adres: 00-613 Warszawa, ul. Chałubińskiego 8
Forma prawna: Spółka akcyjna
5. Firma: BRE Bank Spółka Akcyjna
Siedziba: Warszawa
Adres: 00-923 Warszawa, ul. Senatorska 18
Forma prawna: Spółka akcyjna
6. Firma: Deutsche Bank PBC Spółka Akcyjna
Siedziba: Warszawa
Adres: 00-609 Warszawa, al. Armii Ludowej 26

- Forma prawna: Spółka akcyjna
7. Firma: Open Finance Spółka Akcyjna
Siedziba: Warszawa
Adres: 02-672 Warszawa, ul. Domaniewska 39
Forma prawna: Spółka akcyjna
8. Firma: Bank Millennium S.A.
Siedziba: Warszawa
Adres: 02-593 Warszawa, ul. Stanisława Żaryna 2A
Forma prawna: Spółka akcyjna
9. Firma: Bank Zachodni WBK Spółka Akcyjna
Siedziba: Wrocław
Adres: 50-950 Wrocław, ul. Rynek 9/11
Forma prawna: Spółka akcyjna
10. Firma: Centralny Dom Maklerski Pekao Spółka Akcyjna
Siedziba: Warszawa
Adres: 02-675 Warszawa, ul. Wołoska 18
Forma prawna: Spółka akcyjna
11. Firma: Raiffeisen Bank Polska Spółka Akcyjna
Siedziba: Warszawa
Adres: 00-549 Warszawa, ul. Piękna 20
Forma prawna: Spółka akcyjna
12. Firma: Dom Maklerski BZ WBK Spółka Akcyjna
Siedziba: Poznań
Adres: 60-967 Poznań, Plac Wolności 15
Forma prawna: Spółka akcyjna
13. Firma: Credit Suisse (Luxembourg) S.A. Spółka Akcyjna Oddział w Polsce
Siedziba: Warszawa
Adres: 00-124 Warszawa, Rondo ONZ 1
Forma prawna: Spółka akcyjna
14. Firma: BRE Wealth Management S.A.
Siedziba: Warszawa
Adres: 00-065 Warszawa, ul. Królewska 14
Forma prawna: Spółka Akcyjna

3.3.2 Miejsca, w których można uzyskać informacje o punktach zbywających i odkupujących jednostki uczestnictwa

Informacje takie można uzyskać w siedzibie Towarzystwa, Warszawa, adres: Pl. Piłsudskiego 2, 00-073 Warszawa, ponadto informacje można uzyskać pod numerem (22) 337 66 00, jak również pod numerami telefonów (22) 640 06 40, (22) 310 96 40 oraz 0-801 12 22 12 (Infolinia) oraz na stronie www.leggmason.pl

3.4 Informacja, że Prospekt oraz roczne i półroczne sprawozdanie finansowe Funduszu, są bezpłatnie doręczane na żądanie uczestnika

Prospekt oraz roczne i półroczne sprawozdanie finansowe Funduszu są bezpłatnie doręczane na żądanie Uczestnika.

3.5 Wskazanie organu nadzoru nad funduszami inwestycyjnymi

Organem nadzoru nad funduszami inwestycyjnymi jest Komisja Nadzoru Finansowego.

3.6 Data i miejsce sporządzenia Skrótu Prospektu oraz data ostatniej aktualizacji Skrótu Prospektu

Skrót Prospektu został sporządzony w Warszawie w dniu 29 grudnia 1998 r.

Data ostatniej aktualizacji Skrótu Prospektu jest dzień 28 czerwca 2010 r.