

# **Skrót Prospektu Informacyjnego**

## **Legg Mason Akcji Funduszu Inwestycyjnego Otwartego**

### **Nazwa skrócona: LM Akcji FIO**

(zwanego dalej „Funduszem”)

Siedziba Funduszu mieści się w Warszawie, adres: Pl. Piłsudskiego 2, 00 – 073 Warszawa, Polska

Organem Funduszu jest Legg Mason Towarzystwo Funduszy Inwestycyjnych Spółka Akcyjna z siedzibą w Warszawie, adres: Pl. Piłsudskiego 2, 00 – 073 Warszawa (zвана dalej „Towarzystwem”).

Adres strony internetowej Towarzystwa: [www.leggmason.pl](http://www.leggmason.pl)

## **Rozdział 1. Dane o Funduszu**

### **1.1 Data i numer wpisu Funduszu do rejestru funduszy inwestycyjnych**

Fundusz został zarejestrowany w rejestrze funduszy inwestycyjnych pod numerem: RFJ-2 w dniu 21 grudnia 1998 r.

### **1.2 Cel inwestycyjny Funduszu ze wskazaniem, że Fundusz nie gwarantuje osiągnięcia celu inwestycyjnego, a w przypadku udzielenia gwarancji wypłaty kwoty z tytułu umorzenia jednostek uczestnictwa – wskazanie gwaranta**

Celem inwestycyjnym Funduszu jest wzrost wartości aktywów Funduszu w wyniku wzrostu wartości lokat. Fundusz doloży wszelkich starań do realizacji celu inwestycyjnego, ale nie gwarantuje jego osiągnięcia.

### **1.3 Zwięzły opis zasad polityki inwestycyjnej**

#### **1.3.1 Główne kategorie lokat Funduszu**

Z zastrzeżeniem wyjątków przewidzianych w statucie, Fundusz lokuje docelowo od 60% do 100% swoich aktywów w akcje spółek notowanych na rynku regulowanym w Rzeczypospolitej Polskiej, państwie członkowskim lub na rynku zorganizowanym w państwie należącym do OECD innym niż Rzeczpospolita Polska lub państwo członkowskie. Fundusz może lokować swoje aktywa w inne lokaty przewidziane w statucie, w szczególności dłużne papiery wartościowe lub instrumenty rynku pieniężnego, w celu zapewnienia płynności Funduszu i minimalizacji ryzyka utraty wartości jednostek uczestnictwa w okresach dekonjunktury na rynku akcji.

#### **1.3.2 Podstawowe kryteria doboru lokat do portfela inwestycyjnego Funduszu**

Podstawowym kryterium doboru lokat do portfela inwestycyjnego jest dążenie do realizacji celu inwestycyjnego poprzez maksymalizację osiąganej stopy zwrotu oraz minimalizację ponoszonego ryzyka. Dlatego też Fundusz lokuje środki w akcje spółek posiadających dobrą sytuację finansową określoną na podstawie analizy fundamentalnej. Przedmiotem inwestycji są również spółki niedowartościowane, których wartość rynkowa odbiega od wartości oszacowanej przez Towarzystwo lub od wartości oszacowanej przez źródła zewnętrzne. Ponadto, Fundusz będzie inwestował w inne lokaty przewidziane w statucie, w szczególności w dłużne papiery wartościowe lub instrumenty rynku pieniężnego emitentów o wysokiej wiarygodności kredytowej. Na decyzje inwestycyjne wpływ będzie miała również analiza ryzyka płynności, ryzyka niewypłacalności emitenta, ryzyka stopy procentowej, ryzyka rynkowego. Fundusz podejmując decyzję o alokacji aktywów pomiędzy udziałowe papiery wartościowe i pozostałe lokaty będzie brał pod uwagę w szczególności następujące kryteria: sytuację makroekonomiczną gospodarki, dynamikę wzrostu gospodarczego, poziom inflacji, wysokość stóp procentowych oraz sytuację na rynku akcji.

#### **1.3.3 Wskazanie, czy Fundusz stosuje szczególne strategie inwestycyjne w odniesieniu do inwestycji na określonym obszarze geograficznym, w określonej branży lub sektorze gospodarczym albo w odniesieniu do określonej kategorii lokat**

Nie ma zastosowania.

#### **1.3.4 Wskazanie, czy Fundusz może zawierać umowy, których przedmiotem są instrumenty pochodne, w tym niewystandaryzowane instrumenty pochodne wraz ze wskazaniem, czy takie umowy będą zawierane w celu ograniczenia ryzyka inwestycyjnego Funduszu, czy w celu zapewnienia sprawnego zarządzania portfelem inwestycyjnym Funduszu**

Fundusz może zawierać umowy mające za przedmiot instrumenty pochodne, w tym niewystandaryzowane instrumenty pochodne, pod warunkiem że umowy takie zostaną zawarte z zachowaniem zasad określonych w statucie oraz na warunkach w nim

zawartych. Zawarcie umowy ma na celu zapewnienie sprawnego zarządzania portfelem inwestycyjnym Funduszu lub ograniczenie ryzyka inwestycyjnego związanego ze zmianą:

a) kursów, cen lub wartości papierów wartościowych i instrumentów rynku pieniężnego, posiadanych przez Fundusz, albo papierów wartościowych i instrumentów rynku pieniężnego, które Fundusz zamierza nabyć w przyszłości,

b) kursów walut w związku z lokatami Funduszu,

c) wysokości stóp procentowych w związku z lokatami w depozyty, dłużne papiery wartościowe i instrumenty rynku pieniężnego oraz aktywami utrzymywanymi na zaspokojenie bieżących zobowiązań Funduszu,

d) wartości papierów wartościowych posiadanych przez Fundusz.

**1.4 Zastrzeżenie, że wartość jednostki uczestnictwa w momencie jej zbycia i odkupienia przez Fundusz zależy od wartości aktywów Funduszu i jego zobowiązań, i w związku z tym Uczestnik może, w wyniku umorzenia jednostek uczestnictwa, otrzymać mniejszą kwotę niż kwota, którą wpłacił do Funduszu**

Wartość jednostki uczestnictwa w momencie jej zbycia i odkupienia przez Fundusz zależy od wartości aktywów Funduszu i jego zobowiązań, i w związku z tym Uczestnik może, w wyniku umorzenia jednostek uczestnictwa, otrzymać mniejszą kwotę niż kwota, którą wpłacił do Funduszu.

**1.5 Zwięzły opis ryzyka inwestycyjnego związanego z przyjętą polityką inwestycyjną Funduszu lub strategią zarządzania ze wskazaniem, że szczegółowe informacje o wszystkich ryzykach wymienionych w Skrócie Prospektu są zawarte w Prospekcie**

Ryzyko inwestycyjne funduszu jest bardzo wysokie z powodu selektywnego doboru branż i spółek do portfela funduszu oraz udziału akcji w aktywach funduszu, który może wynieść do 100%. Szczegółowe informacje o wszystkich ryzykach wymienionych w Skrócie Prospektu są zawarte w Prospekcie.

**1.6 Określenie profilu inwestora**

Fundusz jest przeznaczony dla inwestora, który dąży do maksymalizacji zysku w długim okresie i jest gotowy zaakceptować bardzo wysokie ryzyko inwestycyjne. Ocena wyników zarządzania powinna być dokonywana przez inwestora w okresie nie krótszym niż 5 lat.

**1.7 Wskazanie, że informacje o obowiązkach podatkowych uczestników Funduszu są zawarte w Prospekcie oraz zastrzeżenie, że obowiązki podatkowe zależą od indywidualnej sytuacji uczestnika i miejsca dokonywania inwestycji; w celu ustalenia obowiązków podatkowych wskazane jest zasięgnięcie porady doradcy podatkowego lub prawnego**

Informacje o obowiązkach podatkowych uczestników Funduszu są zawarte w Prospekcie. Obowiązki podatkowe zależą od indywidualnej sytuacji uczestnika i miejsca dokonywania inwestycji, w celu ustalenia obowiązków podatkowych wskazane jest zasięgnięcie porady doradcy podatkowego lub prawnego.

**1.8 Informacje o wysokości opłat i prowizji związanych z uczestnictwem w Funduszu, sposobie ich naliczania i pobierania oraz o kosztach obciążających Fundusz**

**1.8.1 Wskazanie wskaźnika WKC**

- |   |           |
|---|-----------|
| 1) dla jednostek uczestnictwa kategorii A, B, I | WKC=3,59% |
| 2) dla jednostek uczestnictwa kategorii V       | WKC=2,59% |

Wskaźnik WKC odzwierciedla udział kosztów niezwiązanych bezpośrednio z działalnością inwestycyjną Funduszu w średniej wartości aktywów netto Funduszu za dany rok, a kategorie kosztów Funduszu niewłączonych do wskaźnika WKC, w tym opłaty transakcyjne, wskazane są w Prospekcie informacyjnym Funduszu

Z dniem 14 kwietnia 2008 roku Fundusz zaprzestał dystrybucji jednostek uczestnictwa kategorii B.

#### **1.8.2 Wskazanie opłat manipulacyjnych z tytułu zbycia lub odkupienia jednostki uczestnictwa oraz innych opłat uiszczanych bezpośrednio przez Uczestnika**

Fundusz ustala stawki opłat manipulacyjnych pobieranych przy zbywaniu jednostek uczestnictwa kategorii A, kategorii I oraz kategorii V w tabeli opłat.

W odniesieniu do jednostek uczestnictwa kategorii A i V Fundusz pobiera opłatę manipulacyjną z tytułu ich zbycia. Opłata manipulacyjna, pobierana z tytułu zbycia jednostek kategorii A oraz V, nie może być wyższa niż 4% wartości dokonanej wpłaty.

Fundusz nie pobiera opłaty manipulacyjnej z tytułu zbycia i odkupienia jednostek uczestnictwa kategorii E i S.

Maksymalna wysokość opłaty manipulacyjnej pobieranej przez Towarzystwo w związku z wpłatami na IKE wynosi 900 zł. Stawki opłaty manipulacyjnej, której podlegają wpłaty na IKE określa tabela opłat. Wysokość opłaty określa umowa o prowadzenie IKE. Opłacie manipulacyjnej podlega tylko pierwsza wpłata do IKE. Od kolejnych wpłat do IKE nie pobiera się opłaty manipulacyjnej, z zastrzeżeniem postanowień statutu.

Zasady pobierania opłat manipulacyjnych w przypadku zamiany jednostek uczestnictwa Funduszu na jednostki uczestnictwa innego funduszu inwestycyjnego zarządzanego przez Towarzystwo określa § 34 ust. 3 i 4 statutu.

#### **1.8.3 Wskazanie opłaty zmiennej, będącej częścią wynagrodzenia za zarządzanie, której wysokość jest uzależniona od wyników Funduszu, prezentowanej w ujęciu procentowym w stosunku do średniej wartości aktywów netto Funduszu**

Nie ma zastosowania.

#### **1.8.4 Wskazanie istniejących umów lub porozumień, na podstawie których koszty działalności Funduszu bezpośrednio lub pośrednio są rozdzielane pomiędzy Fundusz a Towarzystwo lub inny podmiot**

Nie ma zastosowania.

#### **1.8.5 Wskazanie usług dodatkowych oraz wskazanie wpływu tych usług na wysokość prowizji pobieranych przez podmiot prowadzący działalność maklerską oraz na wysokość wynagrodzenia Towarzystwa za zarządzanie Funduszem**

Nie ma zastosowania.

#### **1.8.6 Wskazanie miejsca w Prospekcie, w którym są zawarte dodatkowe informacje o rodzaju i charakterze umów i porozumień, o których mowa w pkt 1.8.4, oraz o wpływie tych umów na interes Uczestnika Funduszu**

Nie ma zastosowania.

### **1.9 Podstawowe dane finansowe Funduszu w ujęciu historycznym**

#### **1.9.1 Wartość aktywów netto Funduszu na koniec ostatniego roku obrotowego**

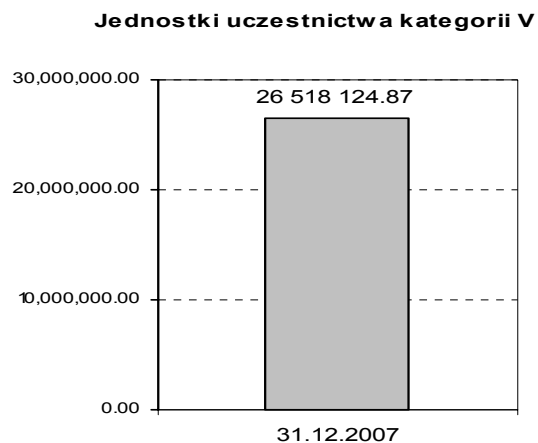
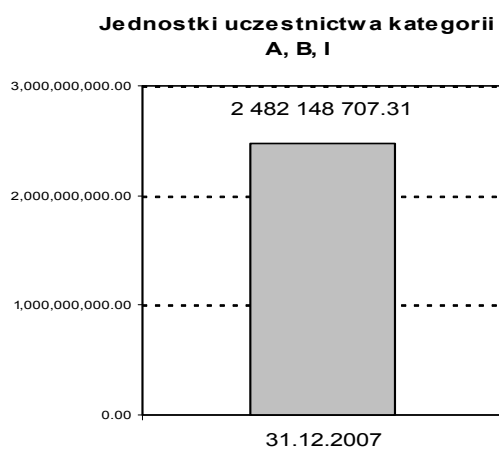
**31 grudnia 2007**

**2 508 666 832.18 PLN**

w tym:

1) dla jednostek uczestnictwa kategorii A,B,I 2 482 148 707.31 PLN

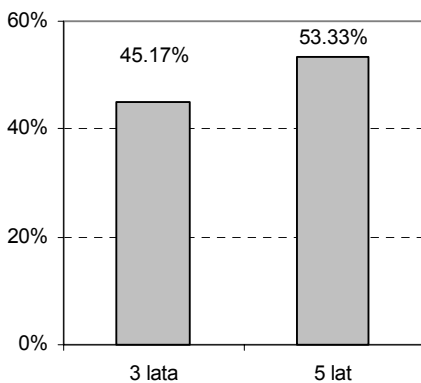
2) dla jednostek uczestnictwa kategorii V 26 518 124.87 PLN



### 1.9.2 Wielkość średniej stopy zwrotu z inwestycji w jednostki uczestnictwa Funduszu za ostatnie 3, 5 i 10 lat

3 lata:	45.17%
5 lat:	53.33%

Średnia stopa zwrotu z inwestycji  
w jednostki uczestnictwa LM Akcji FIO  
za ostatnie 3 i 5 lat



Ponieważ pierwsze nabycie jednostek kategorii V miało miejsce 12.10.2006 r., przedstawienie powyższych danych dla jednostek uczestnictwa kategorii V nie jest możliwe na dzień sporządzenia Prospektu.

**1.9.3 Wskazanie wzorca służącego do oceny efektywności inwestycji w jednostki uczestnictwa Funduszu, odzwierciedlającego zachowanie się zmiennych rynkowych najlepiej oddających cel i politykę inwestycyjną Funduszu, zwanego dalej „wzorcem” (benchmark) określonego Funduszu, a także informację o dokonanych zmianach wzorca, jeśli miały miejsce**

Od 1 grudnia 2006 r. punktem odniesienia dla oceny realizacji celu inwestycyjnego w okresach trzyletnich jest zmiana Warszawskiego Indeksu Giełdowego (WIG) publikowana na stronach WIG serwisu Reuters oraz WIG <Index> serwisu Bloomberg.

Indeks ten wyliczany jest w okresach miesięcznych według wzoru:

$$\text{Index}_m = \text{Index}_{m-1} \times \left( \frac{\text{WIG}_m}{\text{WIG}_{m-1}} \right)$$

Gdzie:

WIG<sub>m</sub> – wartość indeksu WIG na koniec danego okresu

WIG<sub>m-1</sub> – wartość indeksu WIG na koniec poprzedniego okresu

Index<sub>m</sub> – wartość wyliczonego indeksu na koniec danego okresu

Index<sub>m-1</sub> – wartość wyliczonego indeksu na koniec poprzedniego okresu

W okresie od 27.04.2002 r. do 1 grudnia 2006 r. punktem odniesienia dla oceny realizacji celu inwestycyjnego w okresach trzyletnich była reinwestowana miesięcznie suma:

1) miesięcznej zmiany indeksu giełdowego rynku podstawowego Giełdy Papierów Wartościowych w Warszawie SA (WIG) z wagą 0,8 oraz

2) średniej arytmetycznej ze średnich ważonych rentowności bonów skarbowych 13-tygodniowych oferowanych na wszystkich przetargach w miesiącu i publikowanych przez Narodowy Bank Polski, przeliczonej na liczbę dni w miesiącu z wagą 0,2.

W okresie od 04.01.1999 r. do 26.04.2002 r. punktem odniesienia dla oceny realizacji celu inwestycyjnego w okresach trzyletnich była:

1) stopa inflacji (miesięczny wskaźnik wzrostu cen towarów i usług konsumpcyjnych publikowany przez Prezesa GUS) z wagą 0,3 oraz

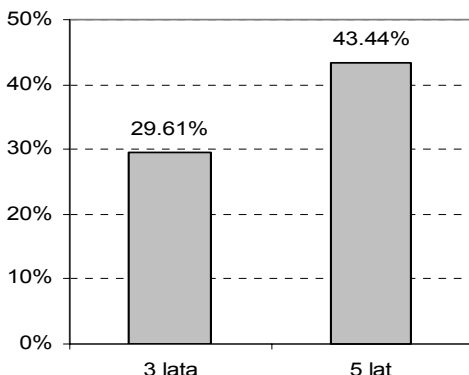
2) zmiana indeksu giełdowego rynku podstawowego Giełdy Papierów Wartościowych w Warszawie S.A. (WIG) z wagą 0,7.

**1.9.4 Informacja o średnich stopach zwrotu oraz rocznych stopach zwrotu z przyjętego przez Fundusz wzorca, odpowiednio dla okresów, o których mowa w pkt 1.9.2**

**Średnia stopa zwrotu, wyliczona z benchmarku, za ostatnie:**

3 lata:	29.61%
5 lat:	43.44%

Wielkość średniej stopy zwrotu  
w yliczonej z benchmarku LM Akcji FIO  
za ostatnie 3 i 5 lat



**1.9.5 Zastrzeżenie, że indywidualna stopa zwrotu z inwestycji jest uzależniona od wartości jednostki uczestnictwa w momencie jej zbycia i odkupienia przez Fundusz oraz wysokości pobranych przez Fundusz opłat manipulacyjnych oraz że wyniki historyczne nie gwarantują uzyskania podobnych w przyszłości**

Towarzystwo niniejszym zastrzega, że indywidualna stopa zwrotu z inwestycji jest uzależniona od wartości jednostki uczestnictwa w momencie jej zbycia i odkupienia przez Fundusz oraz wysokości pobranych przez Fundusz opłat manipulacyjnych oraz że wyniki historyczne nie gwarantują uzyskania podobnych w przyszłości.

**1.10 Wskazanie kategorii jednostek uczestnictwa zbywanych przez Fundusz**

**a) jednostki uczestnictwa kategorii A**

Jednostki uczestnictwa kategorii A oferowane są wszystkim Uczestnikom Funduszu. Opłata manipulacyjna pobierana jest przy zbyciu.

**b) jednostki uczestnictwa kategorii E**

Jednostki uczestnictwa kategorii E mogą być zaoferowane wyłącznie Uczestnikom w ramach planów i programów inwestycyjnych i emerytalnych, przy czym w odniesieniu do jednostek uczestnictwa kategorii E Fundusz nie pobiera opłaty manipulacyjnej z tytułu ich zbycia i odkupienia, zaś maksymalna wysokość wynagrodzenia Towarzystwa za zarządzanie dla jednostek uczestnictwa kategorii E jest określona w statucie. Fundusz może zaoferować jednostki uczestnictwa kategorii E potencjalnym uczestnikom bądź Uczestnikom Funduszu, uwzględniając przy tym ochronę interesu Towarzystwa związanego z obniżeniem wysokości należnego Towarzystwu wynagrodzenia za zarządzanie kompensowanego jednakże przez: niskie koszty, których poniesienie jest konieczne w związku z obsługą, w tym obsługą administracyjną i informacyjną Uczestników danego planu i programu emerytalnego i inwestycyjnego, w ramach którego mogą być oferowane jednostki uczestnictwa kategorii E, jak również niskie koszty ponoszone w związku z obsługą realizacji praw i obowiązków wynikających z tych jednostek uczestnictwa oraz obopólne korzyści wynikające z dotychczasowej współpracy Towarzystwa z danym uczestnikiem i niskie koszty ponoszone przez Towarzystwo w ramach tej współpracy, które, przy uwzględnieniu czynników wskazanych powyżej, pozwalają Towarzystwu na podjęcie decyzji o zaoferowaniu jednostek uczestnictwa kategorii E bez ponoszenia ryzyka strat finansowych związanych z obsługą danego planu i programu emerytalnego i inwestycyjnego.

**c) jednostki uczestnictwa kategorii I**

Jednostki uczestnictwa kategorii I zbywane są wyłącznie w ramach IKE.

**d) jednostki uczestnictwa kategorii S**

Jednostki uczestnictwa kategorii S oferowane są Uczestnikom Funduszu nie będącym osobami fizycznymi: (i) którzy dokonali wpłaty na poczet nabycia jednostek uczestnictwa kategorii S w kwocie nie niższej niż 5.000.000 złotych, lub (ii) w odniesieniu do których kwota wpłaty dokonanej na poczet nabycia jednostek uczestnictwa kategorii S łącznie z wartością jednostek uczestnictwa innych niż jednostki uczestnictwa kategorii I oraz E będących dotychczas w posiadaniu danego Uczestnika i zgromadzonych w ramach jednego rejestru Uczestnika przekroczyła kwotę 5.000.000 złotych, a dany Uczestnik złożył wniosek o przeliczenie środków posiadanych dotychczas przez niego i wymianę jednostek uczestnictwa na jednostki uczestnictwa kategorii S, lub (iii) łączna wartość jednostek uczestnictwa innych niż jednostki uczestnictwa kategorii I oraz E będących w posiadaniu danego Uczestnika i zgromadzonych w ramach jednego rejestru Uczestnika przekracza 5.000.000 złotych, a dany Uczestnik złożył wniosek o przeliczenie środków posiadanych dotychczas przez niego i wymianę jednostek uczestnictwa na jednostki uczestnictwa kategorii S. Przy czym, jeżeli w wyniku złożonego przez Uczestnika zlecenia odkupienia lub zamiany jednostek uczestnictwa kategorii S łączna wartość jednostek uczestnictwa kategorii S posiadanych przez Uczestnika po realizacji takiego zlecenia będzie niższa niż 5.000.000 złotych, Fundusz niezwłocznie dokona przeliczenia środków posiadanych przez danego Uczestnika reprezentowanych przez jednostki uczestnictwa kategorii S oraz wymiany jednostek uczestnictwa kategorii S na jednostki uczestnictwa kategorii A, przy czym taka wymiana będzie wolna od jakichkolwiek opłat manipulacyjnych. W odniesieniu do jednostek uczestnictwa kategorii S Fundusz nie pobiera opłaty manipulacyjnej z tytułu ich zbycia i odkupienia, zaś maksymalna wysokość wynagrodzenia Towarzystwa za zarządzanie dla jednostek uczestnictwa kategorii S jest określana zgodnie z zasadami opisanymi w statucie.

e) **jednostki uczestnictwa kategorii V**

Jednostki uczestnictwa kategorii V oferowane są Uczestnikom Funduszu: (i) którzy dokonali wpłaty na poczet nabycia jednostek uczestnictwa kategorii V w kwocie nie niższej niż 500.000 złotych, lub (ii) w odniesieniu do których kwota wpłaty dokonanej na poczet nabycia jednostek uczestnictwa kategorii V łącznie z wartością jednostek uczestnictwa innych niż jednostki uczestnictwa kategorii I oraz E będących dotychczas w posiadaniu danego Uczestnika i zgromadzonych w ramach jednego rejestru Uczestnika przekroczyła kwotę 500.000 złotych, a dany Uczestnik złożył wniosek o przeliczenie środków posiadanych dotychczas przez niego i wymianę jednostek uczestnictwa na jednostki uczestnictwa kategorii V, lub (iii) łączna wartość jednostek uczestnictwa innych niż jednostki uczestnictwa kategorii I oraz E będących w posiadaniu danego Uczestnika i zgromadzonych w ramach jednego rejestru Uczestnika przekracza 500.000 złotych, a dany Uczestnik złożył wniosek o przeliczenie środków posiadanych dotychczas przez niego i wymianę jednostek uczestnictwa na jednostki uczestnictwa kategorii V. Przy czym, jeżeli w wyniku złożonego przez Uczestnika zlecenia odkupienia lub zamiany jednostek uczestnictwa kategorii V łączna wartość jednostek uczestnictwa kategorii V posiadanych przez Uczestnika po realizacji takiego zlecenia będzie niższa niż 500.000 złotych, Fundusz niezwłocznie dokona przeliczenia środków posiadanych przez danego Uczestnika reprezentowanych przez jednostki uczestnictwa kategorii V oraz wymiany jednostek uczestnictwa kategorii V na jednostki uczestnictwa kategorii A, przy czym taka wymiana będzie wolna od jakichkolwiek opłat manipulacyjnych. W odniesieniu do jednostek uczestnictwa kategorii V Fundusz pobiera opłatę manipulacyjną z tytułu ich zbycia zaś maksymalna wysokość wynagrodzenia Towarzystwa za zarządzanie dla jednostek uczestnictwa kategorii V jest określana zgodnie z zasadami opisanymi w statucie.

Jednostki uczestnictwa Funduszu:

- nie mogą być zbywane przez uczestnika na rzecz osób trzecich,
- podlegają dziedziczeniu,
- mogą być przedmiotem zastawu.

**1.11 Zwięzłe informacje o zasadach zbywania i odkupywania jednostek uczestnictwa Funduszu**

**1.11.1 Zbywanie jednostek uczestnictwa:**

Przystąpienie do Funduszu następuje na podstawie oświadczenia woli Uczestnika, złożonego w formie zlecenia, zgodnie ze wzorem ustalonym przez Towarzystwo, oraz poprzez zapisanie w rejestrze uczestników funduszu nabytych przez Uczestnika jednostek uczestnictwa lub ich ułamkowych części. Zlecenie takie może być złożone za pośrednictwem Towarzystwa, podmiotów prowadzących działalność maklerską i innych podmiotów uprawnionych do zbywania jednostek uczestnictwa, zwanych dalej punktami sprzedaży jednostek uczestnictwa, a także za pośrednictwem telefonu i systemów komputerowych. Warunkiem składania przez Uczestnika Funduszu zleceń drogą telefoniczną, oraz za pośrednictwem systemu komputerowego, w tym Internetu, jest złożenie przez niego

pisemnego oświadczenia o zapoznaniu się z warunkami składania zleceń drogą telefoniczną, telefaksową oraz za pośrednictwem systemów komputerowych, zwanych dalej „warunkami” i przyjęciu tych warunków oraz o udzieleniu pełnomocnictwa Towarzystwu lub podmiotowi przez nie wskazanemu do wystawiania pisemnych zleceń na podstawie złożonych przez Uczestnika dyspozycji. W granicach dozwolonych przez prawo i w związku z podpisaną umową z Funduszem, oświadczenia woli Uczestników Funduszu składane w związku z uczestnictwem w Funduszu mogą być wyrażone za pomocą elektronicznych nośników informacji i przy użyciu podpisu elektronicznego, a związane z tymi oświadczeniami dokumenty mogą być sporządzone na elektronicznych nośnikach informacji. Czynność dokonana w powyższej formie spełnia wymagania formy pisemnej. Zlecenie złożone drogą telefoniczną, oraz za pośrednictwem systemu komputerowego jest nagrywane, utrwalane, zabezpieczane i przechowywane w celach dowodowych przez okres pięciu lat.

Zlecenie nabycia od Funduszu jednostek uczestnictwa składa się po otwarciu rejestru poprzez bezpośrednie przekazanie środków pieniężnych na wskazany przez Fundusz rachunek bankowy. W przypadku pierwszego nabycia jednostek uczestnictwa środki pieniężne mogą zostać przekazane na rachunek Funduszu jedynie z rachunku bankowego posiadanego przez Uczestnika, chyba że Towarzystwo wyrazi zgodę na dokonanie wpłaty z rachunku innego niż rachunek Uczestnika.

Jeżeli Uczestnik nie otrzymał informacji o numerze jego rejestru w Funduszu, przy dokonywaniu pierwszego nabycia lub otwarcia rejestru powinien podać:

- 1) w przypadku osób fizycznych: numer PESEL, imię i nazwisko wpłacającego, nazwę Funduszu oraz wskazanie, iż jest to pierwsze nabycie lub otwarcie kolejnego rejestru;
- 2) w przypadku osób prawnych lub jednostek organizacyjnych nieposiadających osobowości prawnej: nazwę (firmę) wpłacającego, REGON, nazwę Funduszu oraz wskazanie, iż jest to pierwsze nabycie lub otwarcie kolejnego rejestru.

Szczegółowe zasady zbywania jednostek uczestnictwa opisane są w Statucie Funduszu w §§ 28 - 33.

#### **1.11.2 Odkupywanie jednostek uczestnictwa:**

Fundusz bez ograniczeń odkupuje jednostki uczestnictwa, z zastrzeżeniem sytuacji, w której w okresie dwóch tygodni suma wartości odkupionych przez Fundusz jednostek uczestnictwa oraz jednostek, których odkupienia zażądano, stanowi kwotę przekraczającą 10% wartości aktywów Funduszu (§ 35 ust. 4 statutu); w takim przypadku Fundusz może zawiesić odkupywanie jednostek uczestnictwa na dwa tygodnie.

Fundusz odkupuje od Uczestników jednostki uczestnictwa na podstawie złożonego przez Uczestnika oświadczenia woli w formie zlecenia zgodnie ze wzorem ustalonym przez Towarzystwo. Zlecenie może być złożone w punkcie sprzedaży jednostek uczestnictwa bezpośrednio na formularzu, za pośrednictwem telefonu lub systemów komputerowych.

Minimalna wartość zlecenia odkupienia wynosi 100 złotych. Odkupienie jednostek uczestnictwa następuje w chwili wpisania do rejestru uczestników funduszu liczby odkupionych jednostek uczestnictwa i kwoty należnej Uczestnikowi z tytułu odkupienia tych jednostek uczestnictwa. Z zastrzeżeniem postanowień statutu, odkupienie jednostek uczestnictwa danej kategorii następuje po cenie wynikającej z podzielenia wartości aktywów netto Funduszu przypadających na jednostki uczestnictwa danej kategorii przez liczbę jednostek uczestnictwa danej kategorii ustaloną na podstawie rejestru uczestników funduszu w dniu wyceny. Wpis do rejestru uczestników funduszu następuje niezwłocznie, nie później jednak niż w terminie 7 dni, po złożeniu zlecenia odkupienia jednostek.

Szczegółowe zasady odkupywania jednostek uczestnictwa opisane są w Statucie Funduszu w §§ 35-42.

#### **1.11.3 Zamiany jednostek uczestnictwa Funduszu na jednostki uczestnictwa innego funduszu oraz wysokość opłat z tym związanych:**

Jednostki uczestnictwa mogą być przedmiotem zlecenia zamiany (tzw. konwersji) złożonego w sposób, o którym mowa w statucie, na jednostki uczestnictwa wskazanego funduszu zarządzanego przez Towarzystwo, tj. odkupienia jednostek uczestnictwa w Funduszu i zbycia jednostek uczestnictwa w innym funduszu temu samemu Uczestnikowi, pod warunkiem że statuty tych funduszy dopuszczają możliwość dokonania zamiany. Zamiana taka może być dokonana na jednostkach tej samej kategorii z

zastrzeżeniem postanowień statutu. Zamiany dokonuje się nie później niż w ciągu 7 dni po otrzymaniu zlecenia.

Jeżeli odkupywanie jednostek uczestnictwa Funduszu oraz zbycie jednostek uczestnictwa w innym funduszu następuje na podstawie zlecenia zamiany, a wysokość stawki opłaty manipulacyjnej w obu funduszach jest taka sama, opłaty manipulacyjnej nie pobiera się. W przypadku, gdy stawka opłaty manipulacyjnej pobierana przy zbywaniu jednostek uczestnictwa Funduszu byłaby wyższa niż stawka opłaty pobranej przez inny fundusz zarządzany przez Towarzystwo, którego jednostki uczestnictwa odkupiono, pobierana będzie opłata w wysokości różnicy stawek obu opłat.

Szczegółowe zasady zamiany jednostek uczestnictwa opisane są w statucie Funduszu w § 34.

**1.12 Wskazanie dnia i godziny w tym dniu i miejsca, w którym najpóźniej jest publikowana wartość aktywów netto na jednostkę uczestnictwa, ustalona w danym dniu wyceny, a także miejsce publikowania ceny zbycia lub odkupienia jednostek uczestnictwa**

Ustalanie wartości aktywów netto Funduszu i wartości aktywów netto na jednostkę uczestnictwa dokonywana jest w dniach wyceny, przypadających na wszystkie dni regularnych sesji na Giełdzie Papierów Wartościowych w Warszawie S.A. oraz na dzień sporządzenia sprawozdania finansowego. Informacje o wartości aktywów netto przypadających na jednostkę uczestnictwa oraz cenie zbycia i odkupienia jednostki uczestnictwa są przez Fundusz udostępniane za pośrednictwem środków masowego przekazu oraz Internetu każdego dnia roboczego. Wartość aktywów netto na jednostkę uczestnictwa, ustalona w danym dniu wyceny, publikowana jest najpóźniej do końca dnia roboczego następującego po dniu wyceny.

## **Rozdział 2. Podmioty obsługujące Fundusz**

### **2.1 Dane o Depozytariuszu**

#### **Firma, siedziba i adres Depozytariusza**

ING Bank Śląski Spółka Akcyjna w Katowicach, ul. Sokolska 34, 40-086 Katowice. Bank używa nazwy skróconej "ING Bank Śląski S.A."

### **2.2 Dane o podmiocie, któremu Towarzystwo zleciło zarządzanie portfelem inwestycyjnym Funduszu**

Firma: Legg Mason Zarządzanie Aktywami Spółka Akcyjna

Siedziba: Warszawa

Adres: 00-073 Warszawa, Pl. Piłsudskiego 2

### **2.3 Podmiot uprawniony do badania sprawozdań finansowych Funduszu**

Firma: PricewaterhouseCoopers Spółka z ograniczoną odpowiedzialnością

Siedziba: Warszawa

Adres: 00-638 Warszawa, al. Armii Ludowej 14

## **Rozdział 3. Informacje dodatkowe**

### **3.1 Inne informacje, których zamieszczenie, w ocenie Towarzystwa, jest niezbędne inwestorom do właściwej oceny ryzyka inwestowania w Fundusz**

#### **3.1.1 Odpowiedzialność Uczestnika**

Osoba, która zamierza nabyć jednostki uczestnictwa Funduszu powinna szczegółowo zapoznać się z treścią Prospektu informacyjnego i zasięgnąć porady własnego niezależnego doradcy w zakresie przepisów prawnych, w szczególności dotyczących zagadnień podatkowych, odnoszących się do nabycia lub posiadania przez nią jednostek uczestnictwa, jak również odkupienia ich przez Fundusz.

#### **3.1.2 Prawdziwość danych zawartych w Skrócie Prospektu**

Jednostki uczestnictwa Funduszu są oferowane wyłącznie na podstawie Prospektu informacyjnego. Jakiegokolwiek informacje wykraczające poza podane w Prospekcie lub aktualizacjach Prospektu, przekazane przez nieupoważniony podmiot powinny być pominięte i nie należy na nich polegać. Żadna osoba nie została upoważniona do podawania informacji wykraczających poza informacje zawarte w Prospekcie oraz w półrocznych i rocznych sprawozdaniach finansowych Funduszu. Oświadczenia zamieszczone zostały w niniejszym Skrócie Prospektu zgodnie z obowiązującymi przepisami prawa i mogą być przedmiotem zmiany, jeżeli taka konieczność zaistnieje w związku ze zmianą właściwych przepisów.

#### **3.1.3 Ograniczenia w odkupywaniu jednostek uczestnictwa**

Uprawnienie do przedstawienia jednostek uczestnictwa do wykupu może zostać ograniczona w przypadkach kreślonych przepisami prawa i postanowieniami statutu Funduszu.

#### **3.1.4 Rentowność Funduszu nie jest gwarantowana**

Inwestycje w jednostki uczestnictwa Funduszu nie stanowią depozytu bankowego i nie są objęte jakimikolwiek gwarancjami rządowymi, agencji rządowych lub innymi rodzajami gwarantującymi określoną stopę zwrotu.

#### **3.1.5 Ryzyko kadrowe**

Zarząd Towarzystwa, w celu utrzymania wysoko wykwalifikowanej kadry, wprowadził odpowiedni system wynagrodzeń, stworzył możliwości rozwoju zawodowego i odpowiednie warunki pracy. Nie ma jednakże pewności, że utrata lub brak możliwości uzupełnienia kadr nowymi wyspecjalizowanymi w danej dziedzinie pracownikami nie będzie mieć wpływu na wyniki Funduszu.

#### **3.1.6 Ryzyko naruszenia decyzji Komisji lub innych decyzji administracyjnych**

W sytuacji, kiedy Towarzystwo lub Fundusz nie dopełnią określonych prawem obowiązków, Komisja lub inny uprawniony organ administracji może nałożyć karę na podmiot, który nie dopełnił obowiązków. W celu minimalizacji powyższego ryzyka Towarzystwo wprowadziło wewnętrzny system monitorowania działalności Towarzystwa i Funduszu, mający na celu umożliwienie terminowego i zgodnego z prawem wykonywania nałożonych prawem obowiązków.

#### **3.1.7 Informacja o odpowiedzialności za szkody poniesione przez osoby nabywające lub odkupujące jednostki uczestnictwa Funduszu za pośrednictwem podmiotu innego niż podmiot prowadzący działalność maklerską**

Zgodnie z art. 33 ust. 3 Ustawy o Funduszach Inwestycyjnych Za szkody poniesione przez osoby nabywające lub odkupujące jednostki uczestnictwa Funduszu

inwestycyjnego za pośrednictwem podmiotu prowadzącego działalność maklerską lub podmiotu innego niż podmiot prowadzący działalność maklerską, odpowiadają solidarnie Towarzystwo i ten podmiot, chyba że szkoda jest wynikiem okoliczności, za które ten podmiot nie ponosi odpowiedzialności.

Zgodnie z art. 33 ust. 4 Ustawy o Funduszach Inwestycyjnych Za szkody poniesione przez osoby nabywające lub odkupujące jednostki uczestnictwa za pośrednictwem banku krajowego lub instytucji kredytowej odpowiada wyłącznie ten bank krajowy lub instytucja kredytowa, chyba że szkoda jest wynikiem okoliczności, za które bank krajowy lub instytucja kredytowa nie ponosi odpowiedzialności.

### **3.2 Wskazanie, że pełne informacje na temat Funduszu znajdują się w Prospekcie i statucie Funduszu oraz miejsc, w których można uzyskać dodatkowe informacje o Funduszu**

Pełne informacje na temat Funduszu znajdują się w Prospekcie i statucie Funduszu.

Dodatkowe wyjaśnienia dotyczące Funduszu można uzyskać za pośrednictwem telefonu pod numerami:

(22) 337 66 00, pod numerem Telefonicznego Centrum Obsługi Klienta (22) 541 77 66 lub 0 801 12 22 12 a także na stronie internetowej [www.leggmason.pl](http://www.leggmason.pl)

### **3.3 Wskazanie miejsc, w których zostanie udostępniony Prospekt oraz miejsc, w których można uzyskać informacje o punktach zbywających i odkupujących jednostki uczestnictwa**

#### **3.3.1 Miejsce udostępnienia Prospektu Funduszu**

Prospekt informacyjny będzie udostępniony na stronie internetowej [www.leggmason.pl](http://www.leggmason.pl) oraz w punktach obsługi klientów podmiotów pośredniczących w zbywaniu i odkupywaniu jednostek uczestnictwa, tj.:

1. Firma: Bank Handlowy w Warszawie Spółka Akcyjna  
Siedziba: Warszawa  
Adres: 00-923 Warszawa, ul. Senatorska 16  
Forma prawna: Spółka akcyjna
2. Firma: Legg Mason Towarzystwo Funduszy Inwestycyjnych S.A.  
Siedziba: Warszawa  
Adres: 00-073 Warszawa, Pl. Piłsudskiego 2  
Forma prawna: Spółka akcyjna
3. Firma: Obsługa Funduszy Inwestycyjnych Sp. z o.o.  
Siedziba: Warszawa  
Adres: 02-677 Warszawa, ul. Cybernetyki 21  
Forma prawna: Spółka z ograniczoną odpowiedzialnością
4. Firma: Dom Maklerski Banku Handlowego Spółka Akcyjna  
Siedziba: Warszawa  
Adres: 00-613 Warszawa, ul. Chałubińskiego 8  
Forma prawna: Spółka akcyjna
5. Firma: BRE Bank Spółka Akcyjna  
Siedziba: Warszawa  
Adres: 00-923 Warszawa, ul. Senatorska 18

- Forma prawna: Spółka akcyjna
6. Firma: Deutsche Bank PBC Spółka Akcyjna  
Siedziba: Warszawa  
Adres: 00-609 Warszawa, al. Armii Ludowej 26  
Forma prawna: Spółka akcyjna
7. Firma: Open Finance Spółka Akcyjna  
Siedziba: Warszawa  
Adres: 02-675 Warszawa, ul. Wołoska 18  
Forma prawna: Spółka akcyjna
8. Firma: Bank Millennium S.A.  
Siedziba: Warszawa  
Adres: 02-593 Warszawa, ul. Stanisława Żaryna 2A  
Forma prawna: Spółka akcyjna

### **3.3.2. Miejsca, w których można uzyskać informacje o punktach zbywających i odkupujących jednostki uczestnictwa**

Informacje takie można uzyskać w siedzibie Towarzystwa, Warszawa, adres: Pl. Piłsudskiego 2, 00-073 Warszawa, ponadto informacje można uzyskać pod numerem (22) 337 66 00, jak również pod numerami telefonów (22) 541 77 66 oraz 0-801 12 22 12 (Infolinia) oraz na stronie [www.leggmason.pl](http://www.leggmason.pl)

### **3.4 Informacja, że Prospekt oraz roczne i półroczne sprawozdanie finansowe Funduszu, są bezpłatnie doręczane na żądanie uczestnika**

Prospekt oraz roczne i półroczne sprawozdanie finansowe Funduszu są bezpłatnie doręczane na żądanie Uczestnika.

### **3.5 Wskazanie organu nadzoru nad funduszami inwestycyjnymi**

Organem nadzoru nad funduszami inwestycyjnymi jest Komisja Nadzoru Finansowego.

### **3.6 Data i miejsce sporządzenia Skrótu Prospektu oraz data ostatniej aktualizacji Skrótu Prospektu**

Skrót Prospektu został sporządzony w Warszawie w dniu 29 grudnia 1998 r.

Data ostatniej aktualizacji Skrótu Prospektu jest dzień 30 maja 2008 r.